

雲林縣環境保護局

專題統計分析

105年度雲林縣環保人員概
況分析

會計室編製

中華民國106年8月

目次

一、前言.....	1
二、環保人員性別概況.....	2
三、結論與建議.....	17
四、資料來源.....	18

一、前言：

西元1975年聯合國召開第1次世界婦女大會，開始認知產製性別統計的重要性。而在西元1979年通過「消除對婦女一切形式歧視公約(Convention on the Elimination of All Forms of Discrimination against Women, 簡稱 CEDAW)，要求締約國每4年必須提交國家報告。另在西元1989年聯合國提出第9號一般性建議，強調統計資料對了解婦女真實情況是絕對必要的，建議各國盡力確保國家統計均按性別區分。又在西元1995年召開第4次世界婦女大會中，提出「北京行動綱領」，列出12個關切領域，並要求各國凡與個人有關的統計都要按性別蒐集，且要能反映性別議題，並提出「性別主流化」的理念，進而要求研擬政策、方案或計畫應具性別觀點，並須進行性別影響評估，以促進平等獲取各種資源、機會等，期能達到實質平等。而我國亦在西元2005年推動各部會落實「性別主流化」，要求各機關擬定政策、方案或計畫時，為反映性別觀點或改善性別落差，需進行性別影響評估，期能透過性別統計數據了解性別處境，且業經推行結果對性別統計之需求日漸細緻多元，而由各機關業務單位主動逕行提供者亦漸增。

為配合本縣性別主流化及性別平等之推展，使其可充分運用於各項法令、政策、計畫制定之參考，故參考行政院環

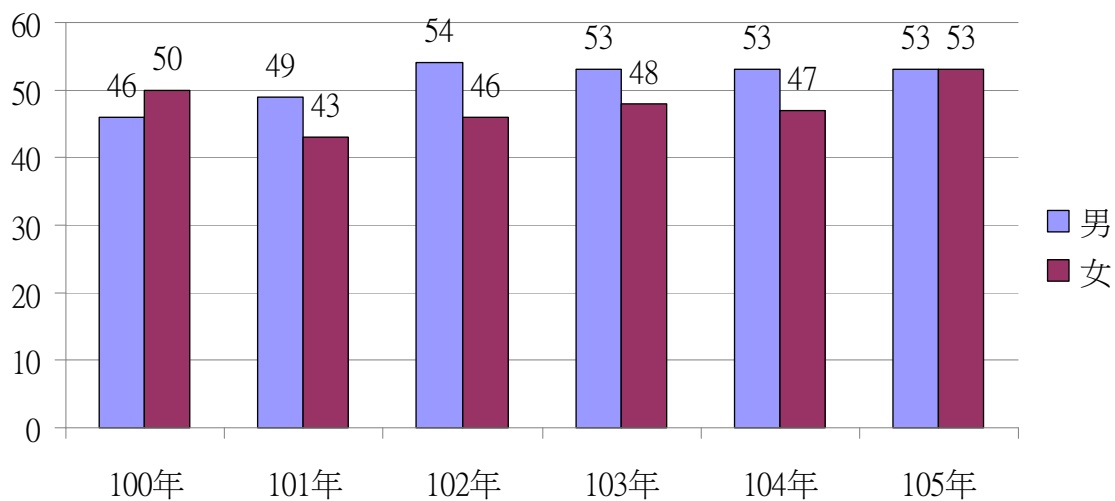
保署性別統計指標，針對本縣環保人員歷年性別統計數據，建立性別統計指標，加以分析，以充分了解本縣環保人員性別的結構變遷，俾利本局制定決策時有所準據，也提供本縣性別主流化規劃推展之參考。

二、環保人員性別概況：

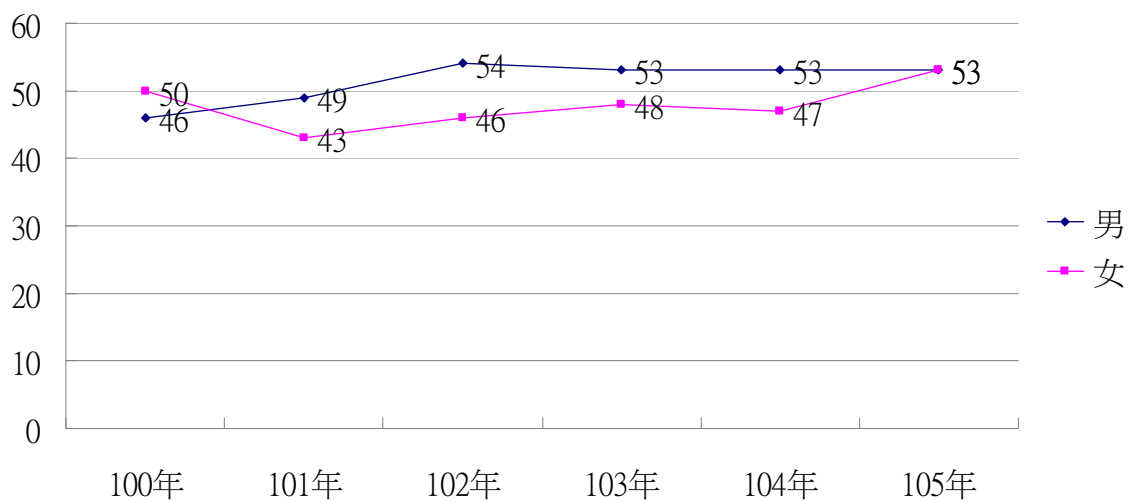
本縣環保局人員，100年12月底共96人，男性46人，女性50人；101年12月底共92人，男性49人，女性43人；102年12月底共100人，男性54人，女性46人；103年12月底共101人，男性53人，女性48人；104年12月底共100人，男性53人，女性47人；105年12月底共106人，男性53人，女性53人；從100年底至105年底，僅100年度女性人數微幅超過男性人數，其他年度男性人數皆大於女性人數，約占51.76%。而本縣廢棄物清運人員，100年12月底共942人，男性777人，女性165人；101年12月底共970人，男性805人，女性165人；102年12月底共976人，男性807人，女性169人；103年12月底共967人，男性806人，女性161人；104年12月底共979人，男性811人，女性168人；105年12月底共983人，男性816人，女性167人；無論男女，也從100年底至105年底女性人數皆遠遠小於男性人數，約只占17.12%，顯示環保人員中，因廢棄物清除處理人員需耗費大量體力執行垃圾清理工作，故以男性占多數；而環保局人員則因工作特性，須時常稽查、考核等，

故仍亦以男性居多。

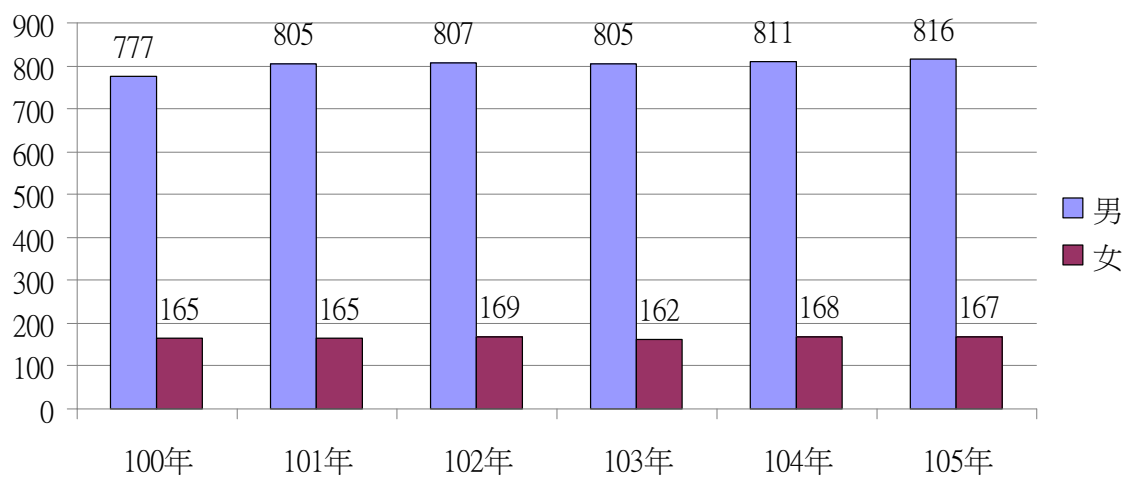
圖一、歷年環保局人員性別結構



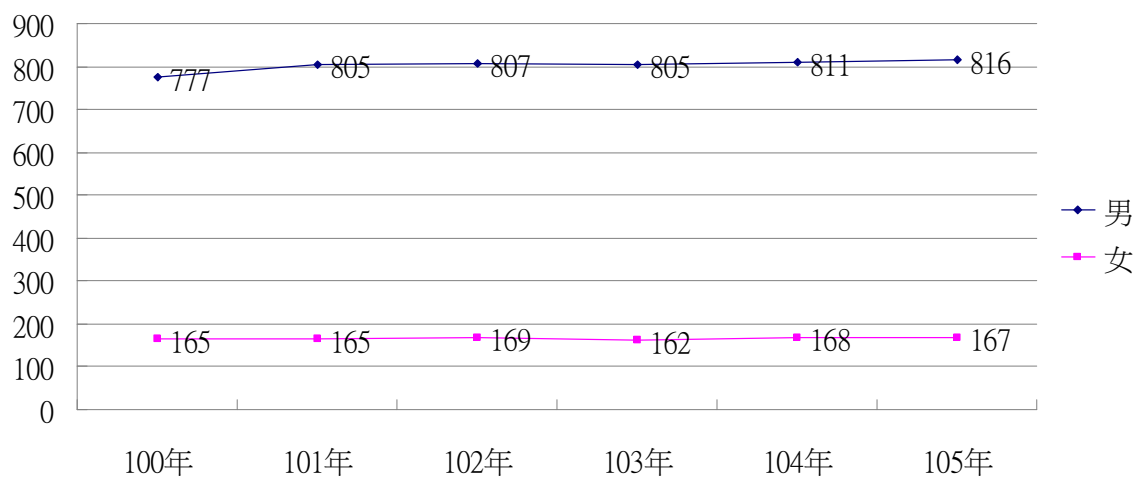
圖二、歷年環保局人員增減狀況



圖三、歷年廢棄物清運人員性別結構



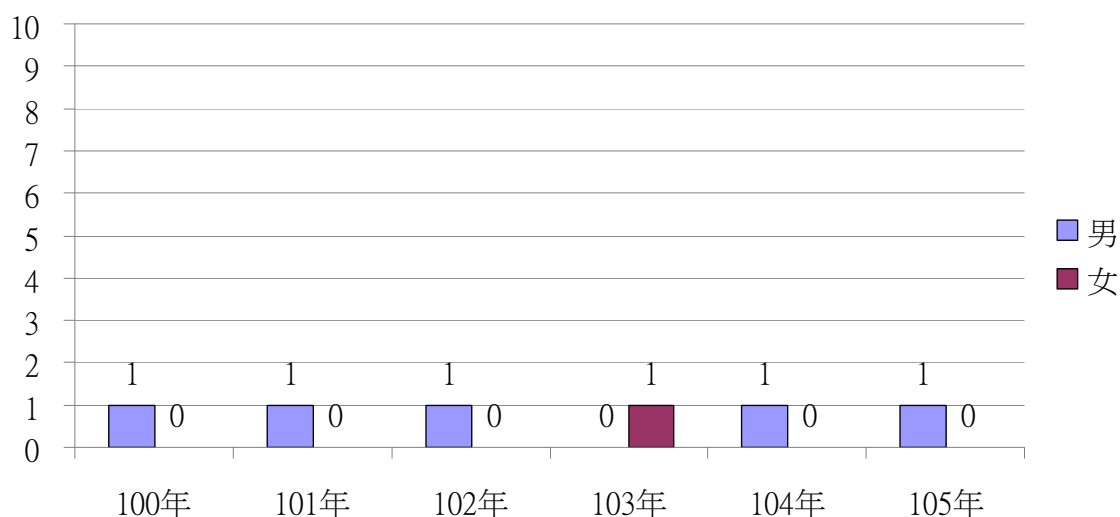
圖四、歷年廢棄物清運人員增減狀況



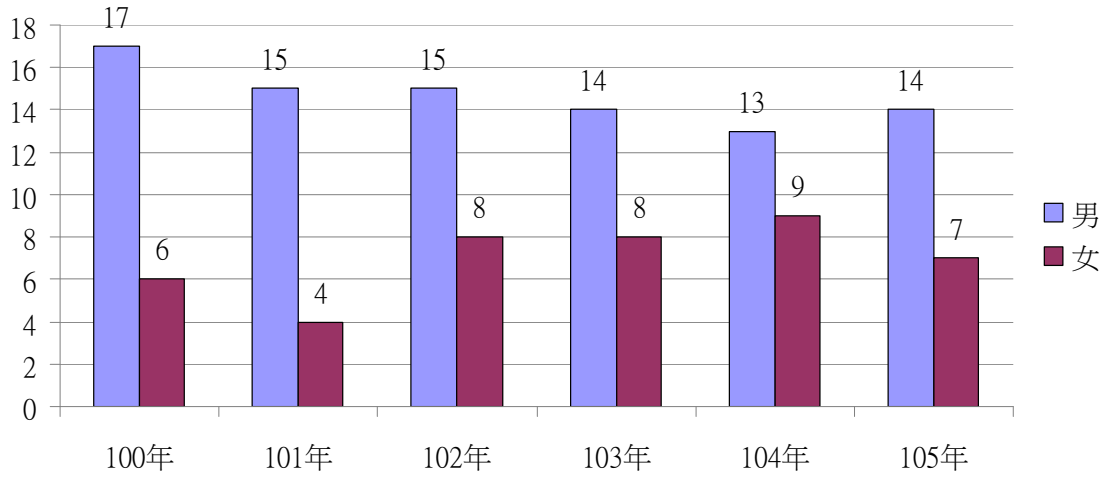
1. 環保局人員性別比例(依職等區分)：

本縣10 職等以上環保局人員，因限於係屬縣轄市之編制，故僅局長1人，100年底至102年底為男性，103年底至104年6月底為女性，104年底至105年底為男性；6-9職等考試錄取環保局人員，以男性居多，而女性人數僅有些微增加的幅度；1-5職等考試錄取環保局人員，仍舊男性偏高，女性的人數至105年底才有明顯增加；約聘（僱）環保局人員，100年底至101年底皆以女性居多，惟自102年起逐年下降；環保局技工、工友、駕駛及臨時人員則以女性居多，女性技工、工友、駕駛及臨時工人員皆遙遙領先男性。

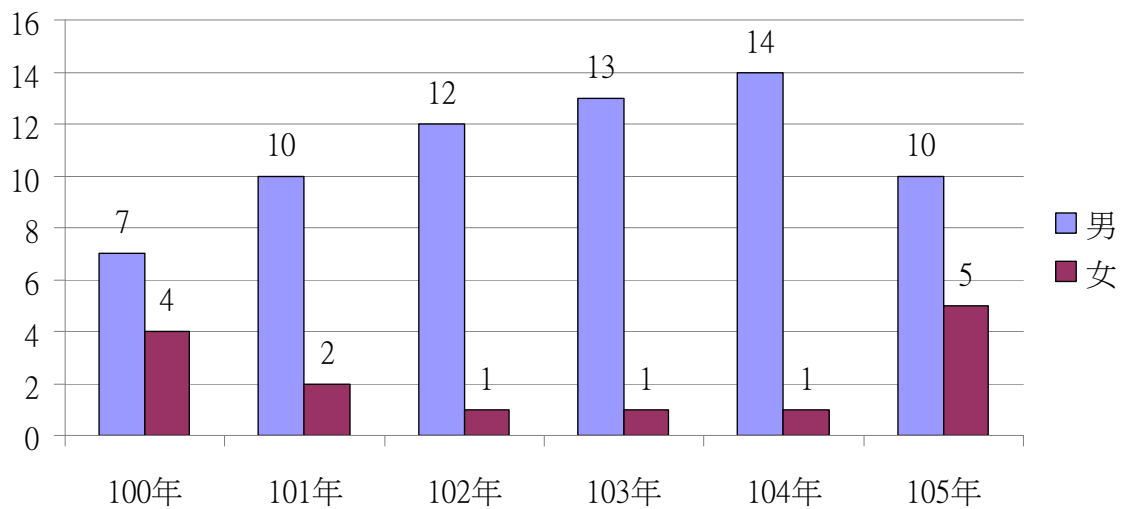
圖五、歷年10職等以上人員性別增減狀況



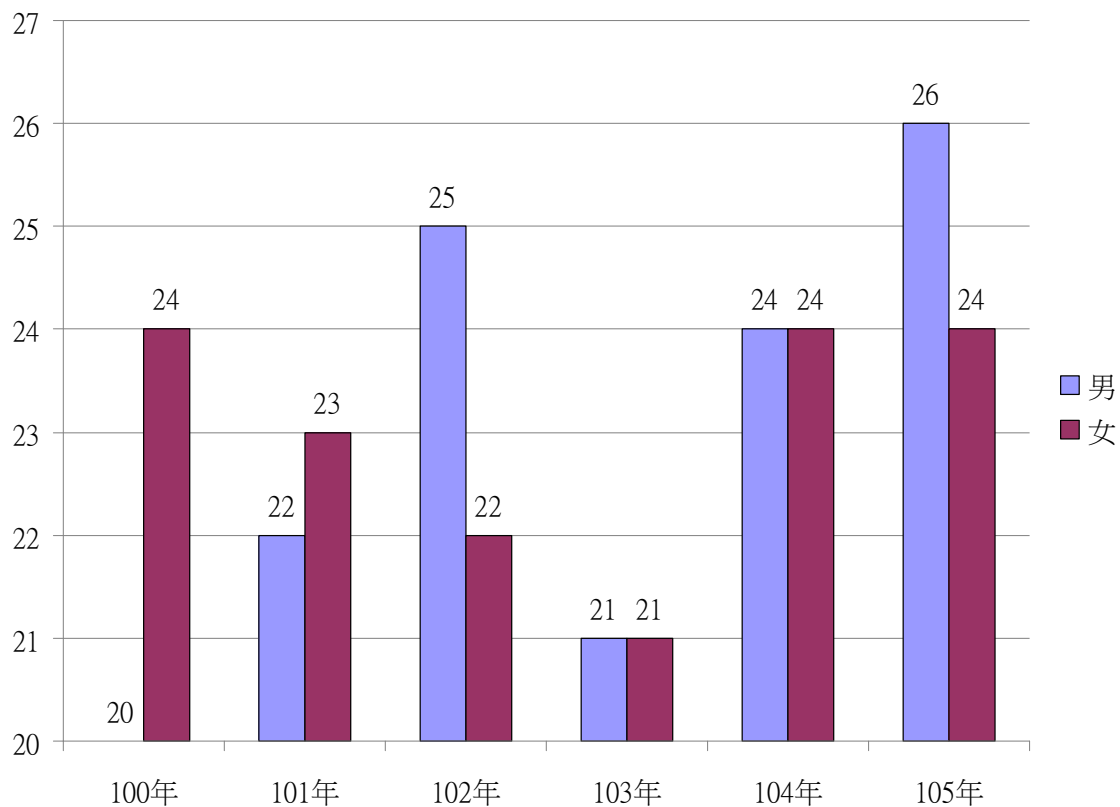
圖六、歷年環保局6-9職等以上人員性別增減狀況



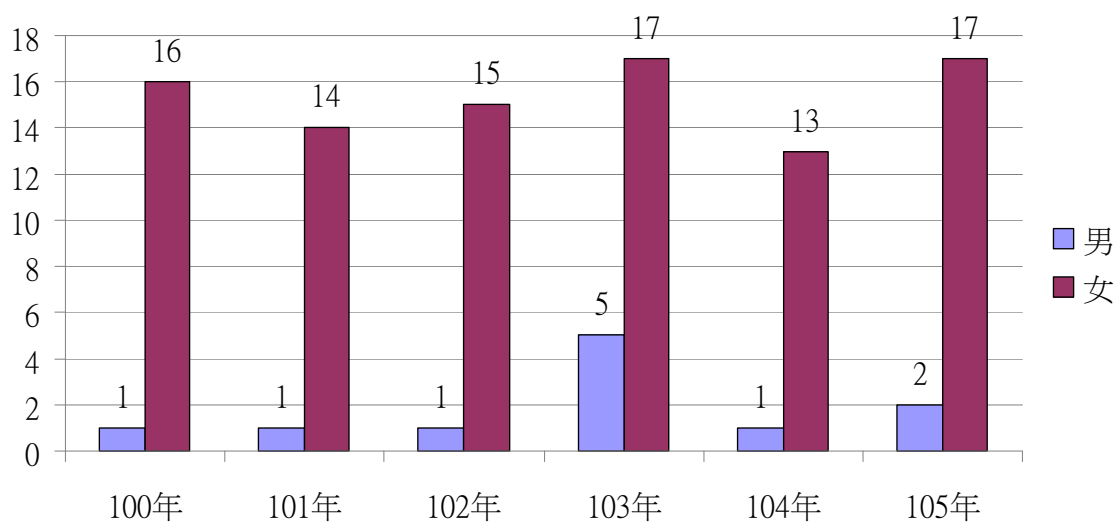
圖七、歷年環保局1-5職等以上人員性別增減狀況



圖八、歷年約聘(僱)人員性別增減狀況



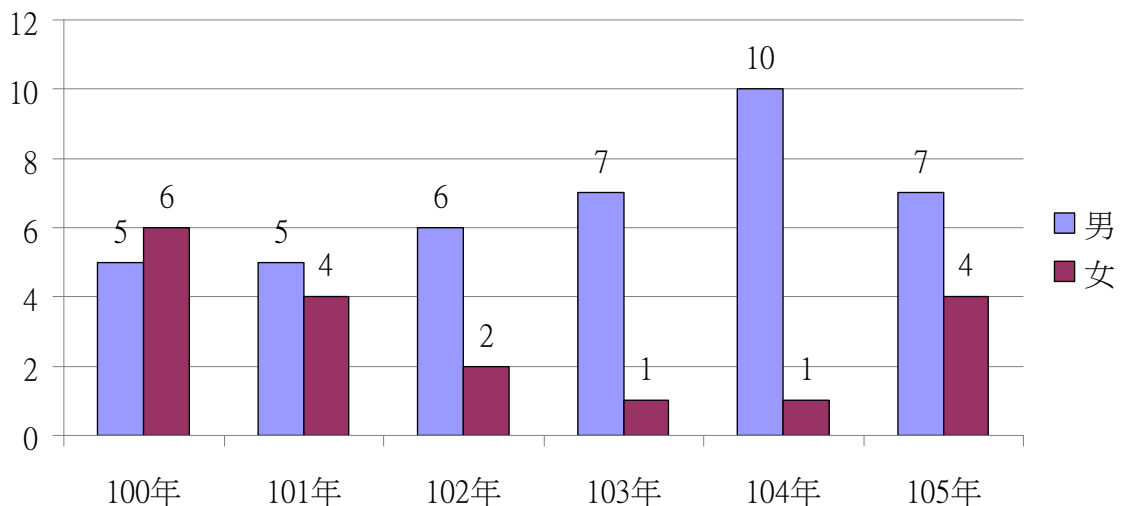
圖九、歷年環保局技工、工友、駕駛及臨時工性別增減狀況



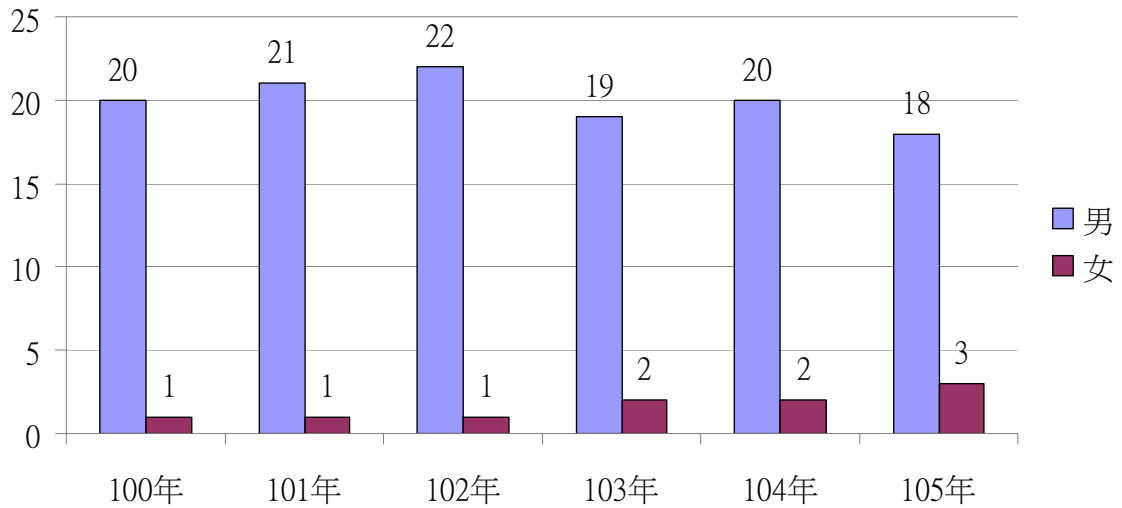
2. 廢棄物清運人員性別比例(依職等區分)：

本縣 1-5 職等廢棄物清運考試錄取人員，以男性居多，女性人數呈逐年下降趨勢，且在 103 年 12 月底僅 1 人，105 年 12 月底回升為 4 人；而 6-9 職等廢棄物清運考試錄取人員，仍是男性人數遠遠超過女性人數，女性人數 100 年底至 102 年底只有 1 人，而 103 年底及 104 年底僅增為 2 人，至 105 年底增為 3 人；另技工、工友、駕駛及臨時工廢棄物清運人員，仍以男性佔大多數，統計 100 年底至 105 年底，六年內平均男性人數比率為 82.93%，而女性人數僅 17.07%，顯見女性人數，相較於男性人數仍呈現普遍偏低的情形。

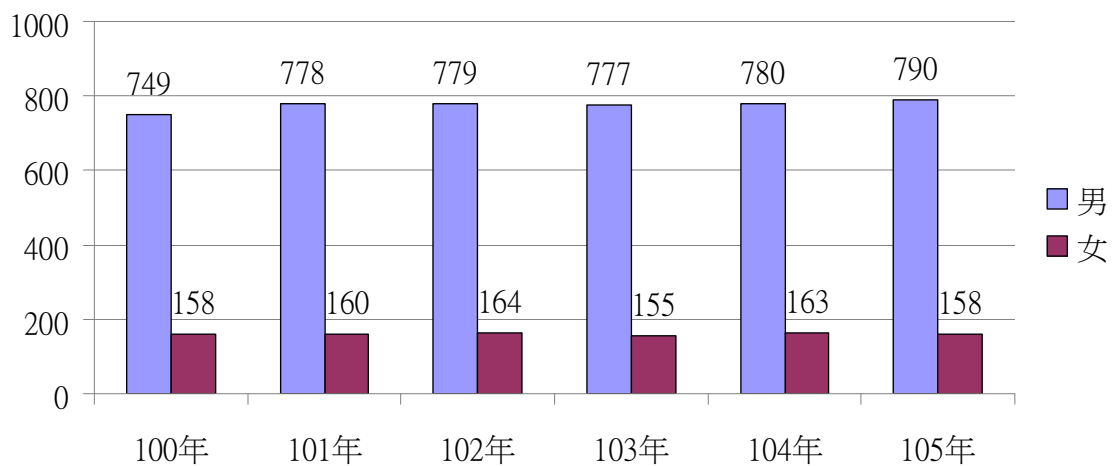
圖十、歷年1-5職等廢棄物清運人員性別增減狀況



圖十一、歷年6-9職等廢棄物清運人員性別增減狀況



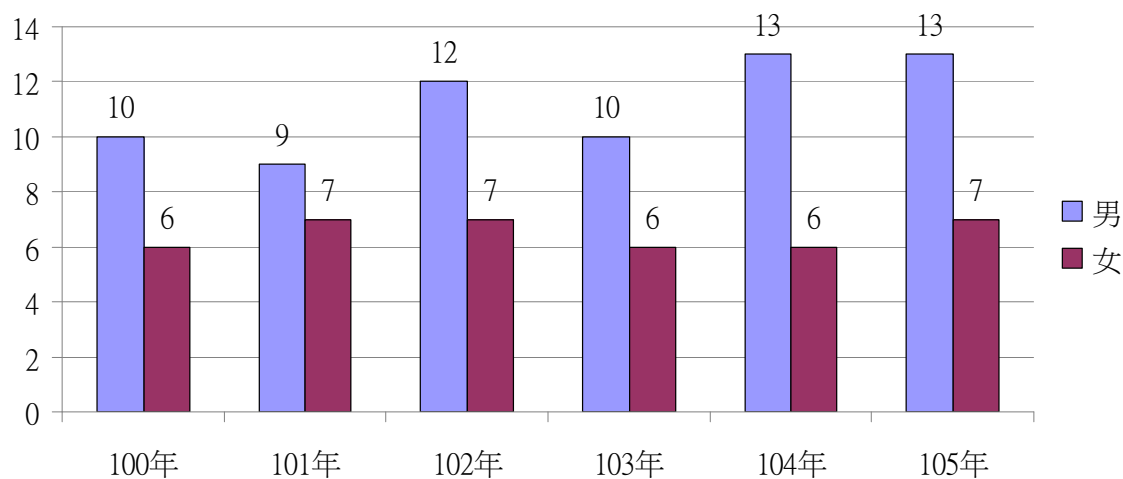
圖十二、歷年技工、工友、駕駛及臨時工廢棄物清運人員性別增減狀況



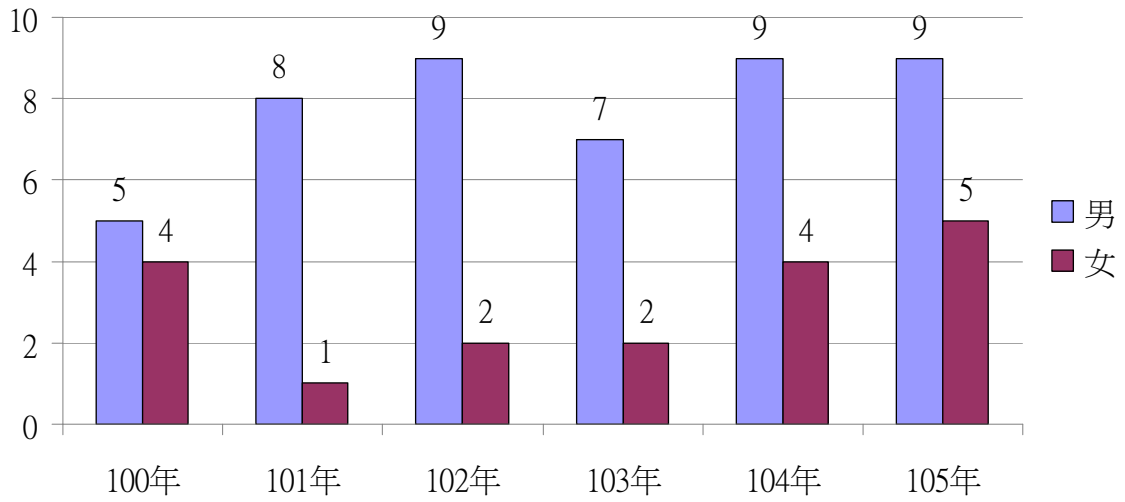
3. 環保局人員性別比例(依工作項目區分)：

環保局人員依空氣污染防治、水質防護、廢棄物管理、環衛毒化物管制工作項目，分析100年12月底至105年12月底男女比例，因性質屬需勞力體力、輪值稽查、採樣等外勤工作項目，故男性人數所占比例較高，而行政工作，則因工作性質的差異，男女略有增減，且所佔比例也不一定，探究其原因，應為較屬內勤行政工作，故男女人數較相當甚至有部分年度女性人數超越男性；另技工、工友、駕駛及臨時工，則因臨時人員所占比率偏高，且工作性質較具不確定性，故是女性人數大幅超越男性人數。

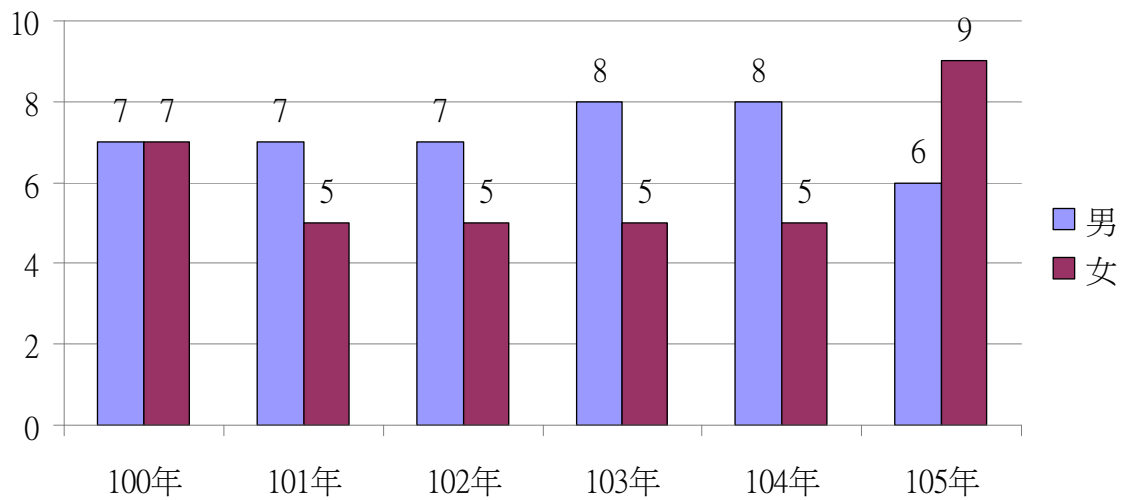
圖十三、環保局人員(空氣污染防治)男女比例



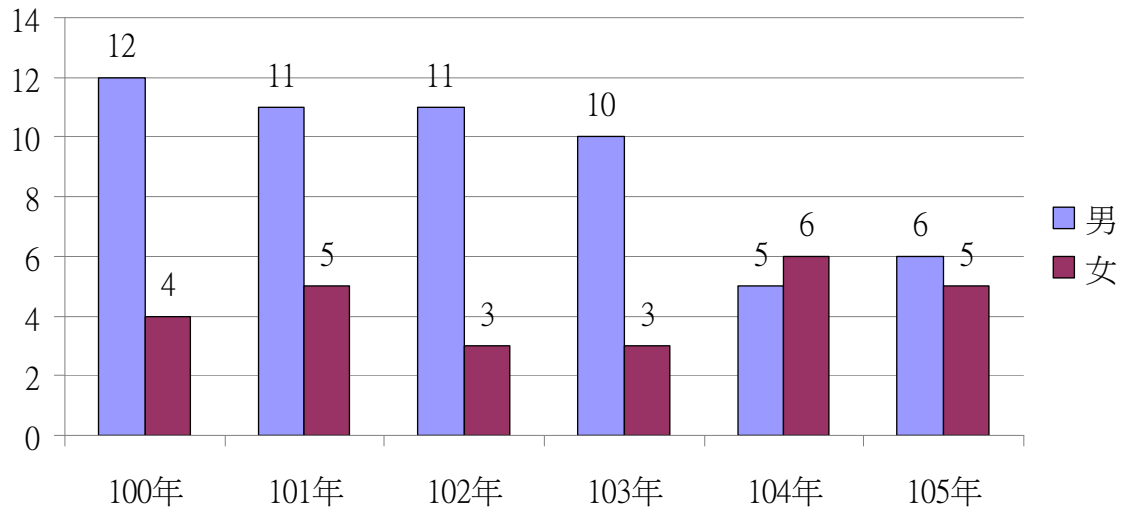
圖十四、環保人員(水質防護)男女比例



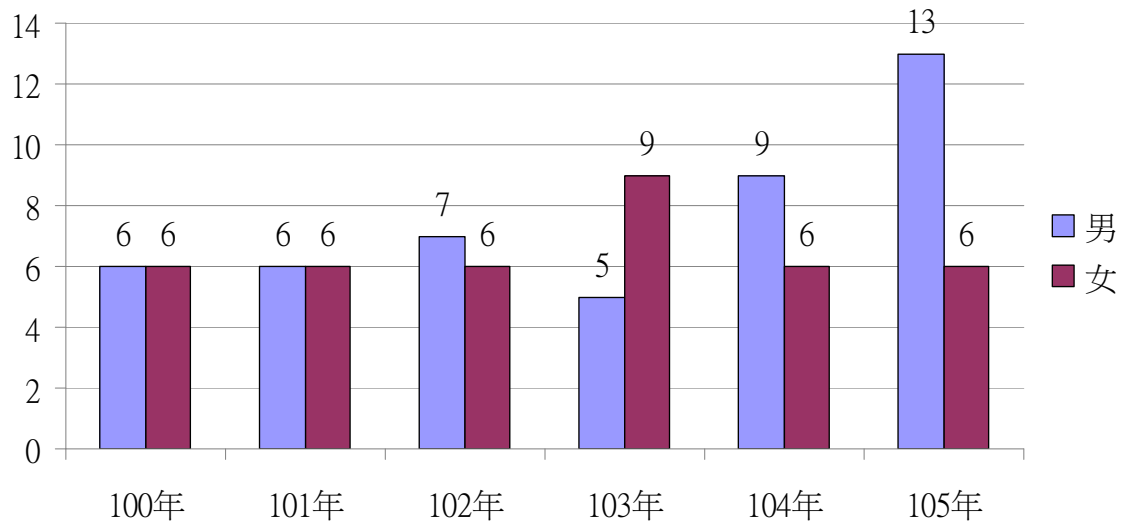
圖十五、環保人員(廢棄物管理)男女比例



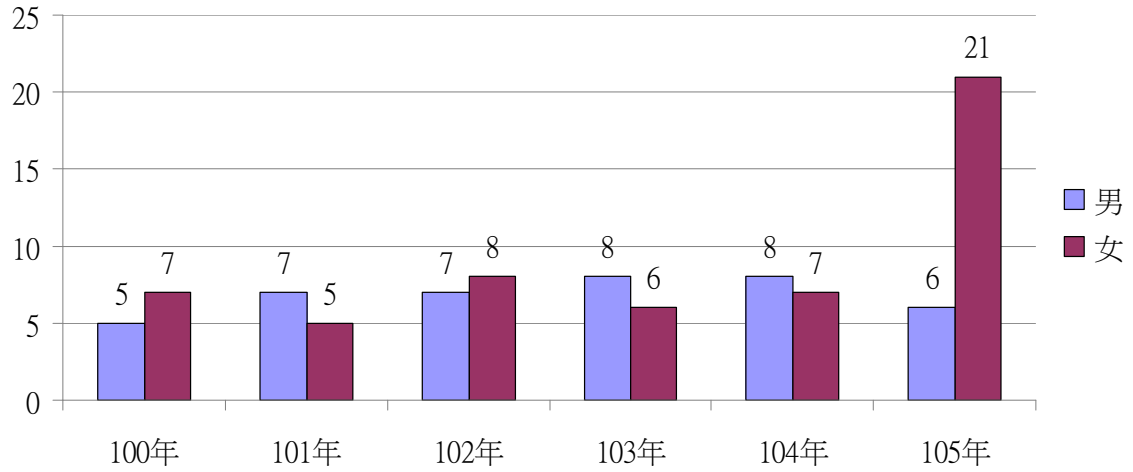
圖十六、環保人員(環衛毒化物管理)男女比例



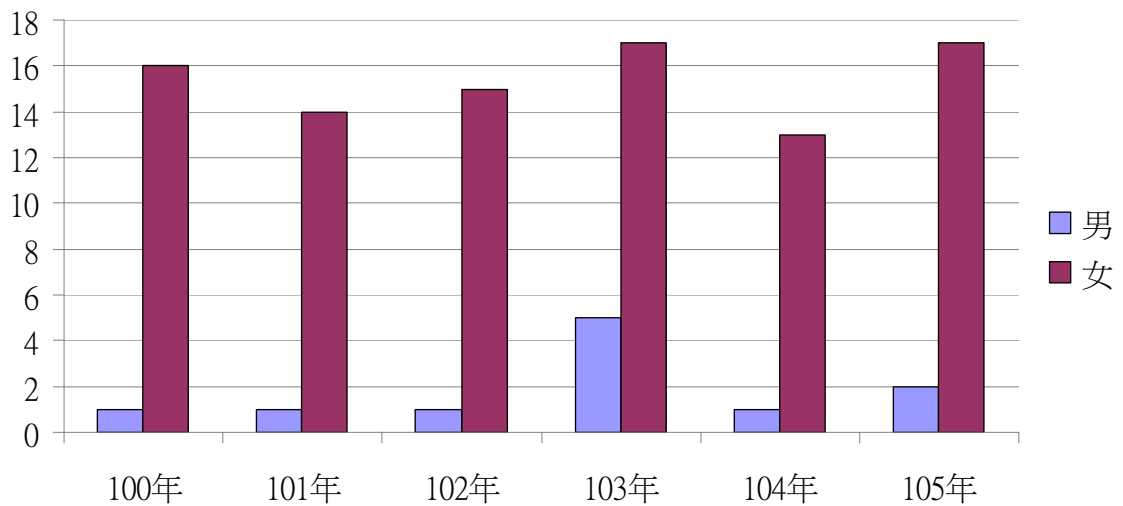
圖十七、環保人員(綜合計畫)男女比例



圖十八、環保人員(行政工作)男女比例



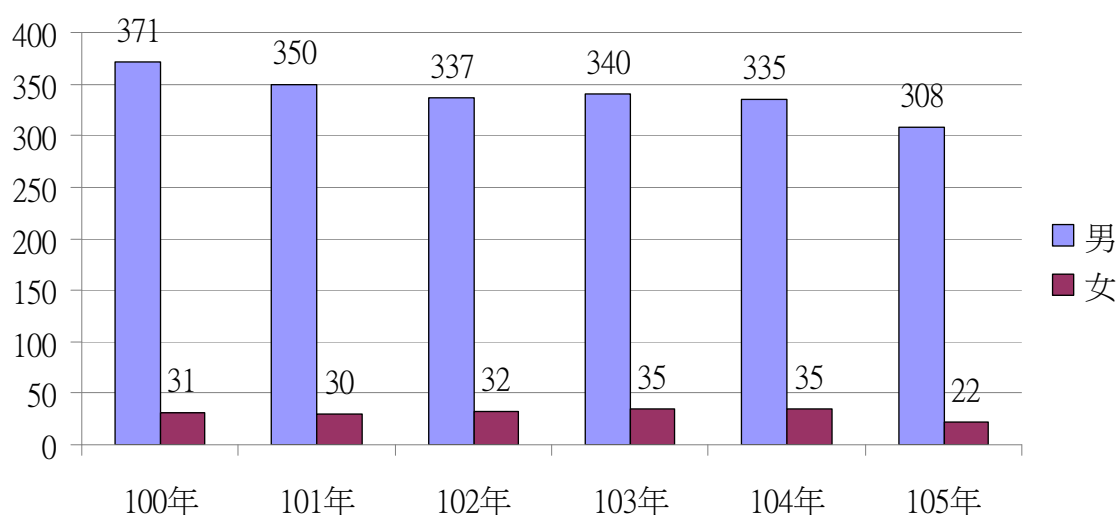
圖十九、環保人員(技工、工友、駕駛及臨時工)男女比例



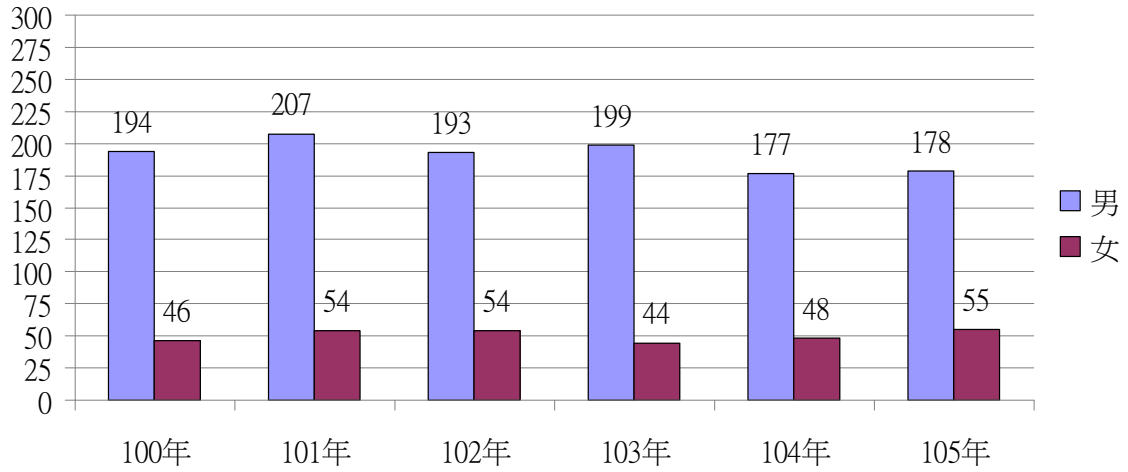
4. 廢棄物清理人員性別比例(依工作項目區分)：

廢棄物清理人員依垃圾清運處理、資源回收、其他(消毒、割草、拆除違規廣告、拖吊廢機動車輛)工作項目，分析男女比例，因需耗費大量體力執行垃圾清除處理工作，故男性人數的比率皆占大多數，惟其他類(消毒、割草、拆除違規廣告、拖吊廢機動車輛)女性人數，雖仍低於男性人數，但分析其原因，可能係其工作性質相較於垃圾清運處理及資源回收類工作，女性人員較能勝任，故所佔比例可略高於垃圾清運處理及資源回收類工作。

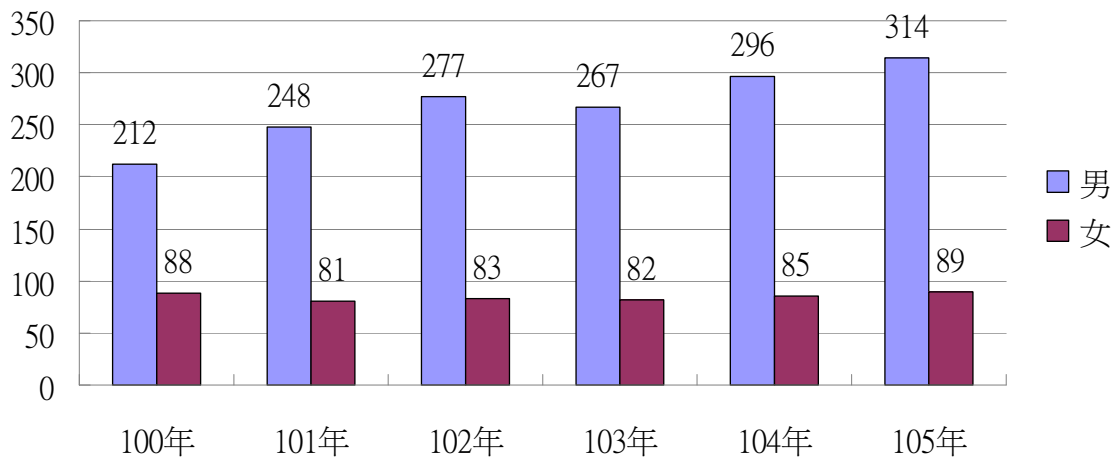
圖二十、廢棄物清理人員(垃圾清運處理)男女比例



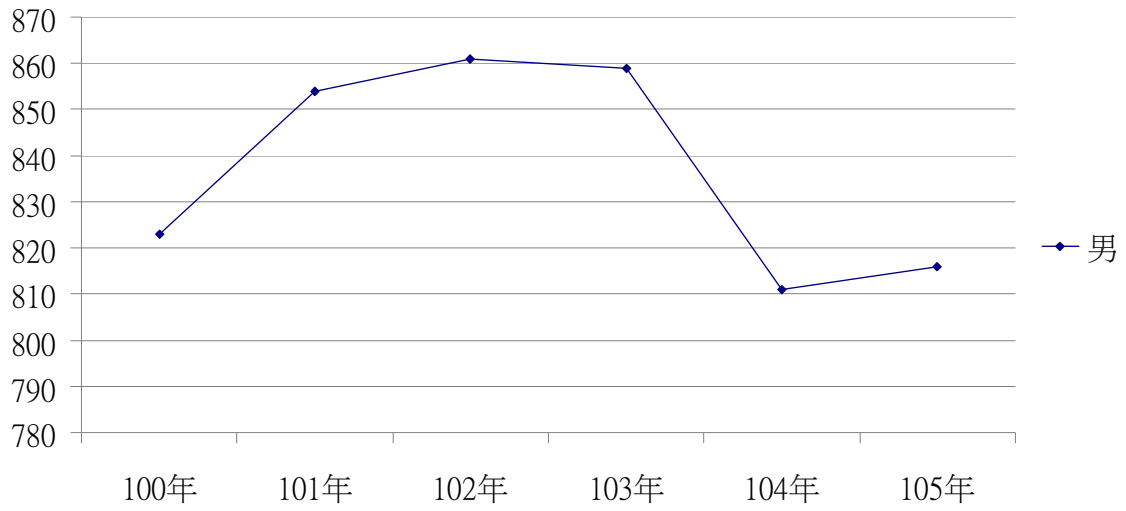
圖二十一、廢棄物清理人員(資源回收)男女比例



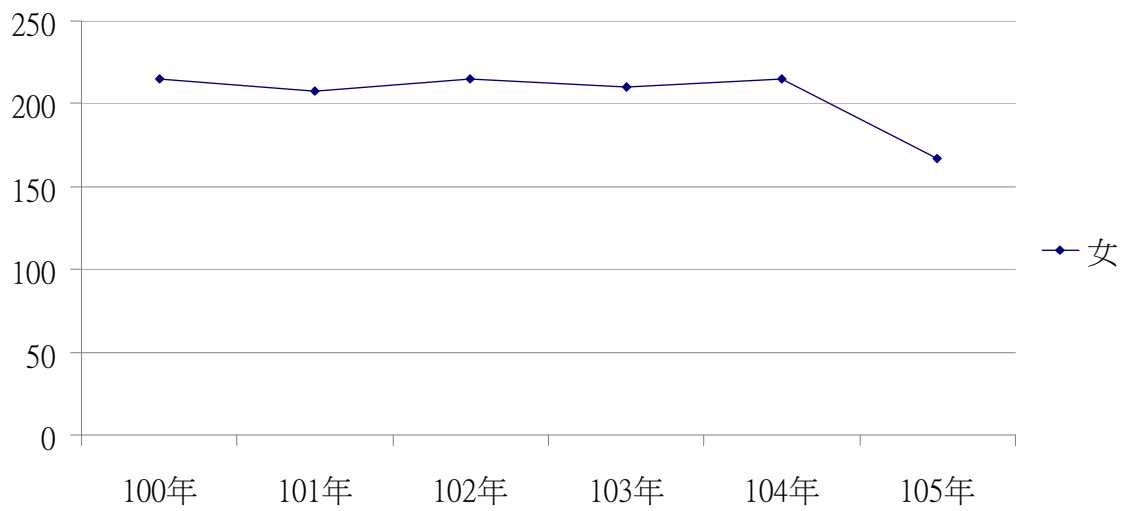
圖二十二、廢棄物清理人員(其他)男女比例



圖二十三、100年至105年環保人員男性比例差異狀況



圖二十四、100年至105年環保人員女性比例差異狀況



三、結論與建議：

本縣環保人員(含環保局及廢棄物清運人員)，男性人數逐年增加，而女性則呈現下降趨勢，且男女人數差異懸殊，影響其中之最大因素為環保人員中廢棄物清運人員男性人數遠遠超過女性人數，而環保局本身亦是男性人數大於女性人數，僅係差距不大，故綜合彙整結果，顯示環保業務，因工作性質，在外務工作項目上，需大量體力、勞力執行及屬外勤稽查及採樣等工作項目，導致男性比重相對較高，而僅少數內勤及行政工作，需細心、耐心及執行力，女性比率始微幅大於男性。

因地方職等有偏低取向，10 職等以上環保人員，僅局長一人，而1-9 職等環保局及廢棄物清運考試錄取人員，及約聘（僱）環保人員，仍以男性居多，女性增加的幅度微乎其微，也顯示環保科系仍以男性為主，技工、工友、駕駛及臨時工只有環保局人員以女性居多，而廢棄物清運人員部份，女性人數仍遠低於男性人數。

故整體來看，顯示本縣環保人員因工作性質，距離男女平衡的目標仍有努力的空間，惟祈藉由此項分析，探討性別人數及比率，期能對本縣制定性別主流化相關政策及本局業務推展有所助益，使整體施政能落實性別平等及納入性別觀點，以利後續性別主流化政策推動。

四、資料來源：

1. 行政院主計總處網站摘錄之資料。
2. 行政院環境保護署網站摘錄之資料。
3. 雲林縣政府主計處網站摘錄之資料。
4. 100年12月底至105年12月底雲林縣環保人員概況表(半年報)。